



614530, Пермский край, Пермский район,
с.Фролы, ул.Весенняя, 8, офис 4
Тел. (342) 299-83-15, 2911-945
ИНН 1065948023460,
ИНН 5948031136

**Проект межевания части территории п. Горный Пермского
муниципального округа Пермского края, включающей земельные
участки с кадастровыми номерами 59:32:0380001:2310,
59:32:0380001:291**

**ПРОЕКТ МЕЖЕВАНИЯ ТЕРРИТОРИИ
Основная часть**

ШИФР 12/2024-ПМТ

Пермь 2024

Состав проекта межевания территории

№ п/п	Наименование
Основная часть	
1	Текстовая часть
2	Чертеж межевания территории. М 1:500
Материалы по обоснованию	
1	Текстовая часть
2	Чертеж материалов по обоснованию проекта межевания территории. М 1:500

Оглавление

1. Перечень и сведения о площади образуемых земельных участков, в том числе возможные способы их образования, сведения об отнесении к территориям общего пользования или имуществу общего пользования, в том числе в отношении которых предполагаются резервирование или изъятие для государственных или муниципальных нужд. Вид разрешенного использования образуемых земельных участков.....	5
2. Обоснование принятых решений.....	5
3. Целевое назначение лесов, количественные и качественные характеристики лесного участка, вид (виды) разрешенного использования лесного участка, сведения о нахождении лесного участка в границах особо защитных участков лесов.....	6
4. Сведения о границах территории, в отношении которой утвержден проект межевания, содержащие перечень координат характерных точек этих границ.....	6
Приложение 1	8
Каталоги координат образуемых земельных участков	8

1. Перечень и сведения о площади образуемых земельных участков, в том числе возможные способы их образования, сведения об отнесении к территориям общего пользования или имуществу общего пользования, в том числе в отношении которых предполагаются резервирование или изъятие для государственных или муниципальных нужд. Вид разрешенного использования образуемых земельных участков

Таблица 1

№ на чертеже	Вид разрешенного использования земельного участка	Местоположение земельного участка	Площадь земельного участка по проекту, кв. м	Способ образования	Сведения об отнесении (не отнесении) образуемого з.у. к территории общего пользования (ТОП)	Необходимость изъятия для муниципальных нужд
:ЗУ1	ремонт автомобилей (4.9.1.4)	Российская Федерация, Пермский край, муниципальный округ Пермский, поселок Горный, территория гск ГТ Горновский 1, з/у 35	308	перераспределение з.у. с к.н. 59:32:0380001:2310 и земель, находящихся в государственной или муниципальной собственности	нет	нет

2. Обоснование принятых решений

Земельный участок :ЗУ1 образован путем перераспределения з.у. с к.н. 59:32:0380001:2310 и земель, находящихся в государственной или муниципальной собственности на основании п. 2 ч. 1 ст. 39.28 Земельного кодекса РФ (далее – ЗК РФ). Из земель, предусмотренных к перераспределению, невозможно образовать самостоятельный земельный участок, в связи с отсутствием доступа.

Образование самостоятельного земельного участка не представляется возможным в связи с ограничением доступа к земельному участку с кадастровым номером 59:32:0380001:2310.

Проектом межевания территории не предусмотрено изъятие земельных участков для муниципальных нужд.

Линии отступа от красных линий в целях определения мест допустимого размещения зданий, строений, сооружений не устанавливаются.

3. Целевое назначение лесов, количественные и качественные характеристики лесного участка, вид (виды) разрешенного использования лесного участка, сведения о нахождении лесного участка в границах особо защитных участков лесов

Раздел не разрабатывается в связи с отсутствием в границах проектирования земель лесного фонда

4. Сведения о границах территории, в отношении которой утвержден проект межевания, содержащие перечень координат характерных точек этих границ

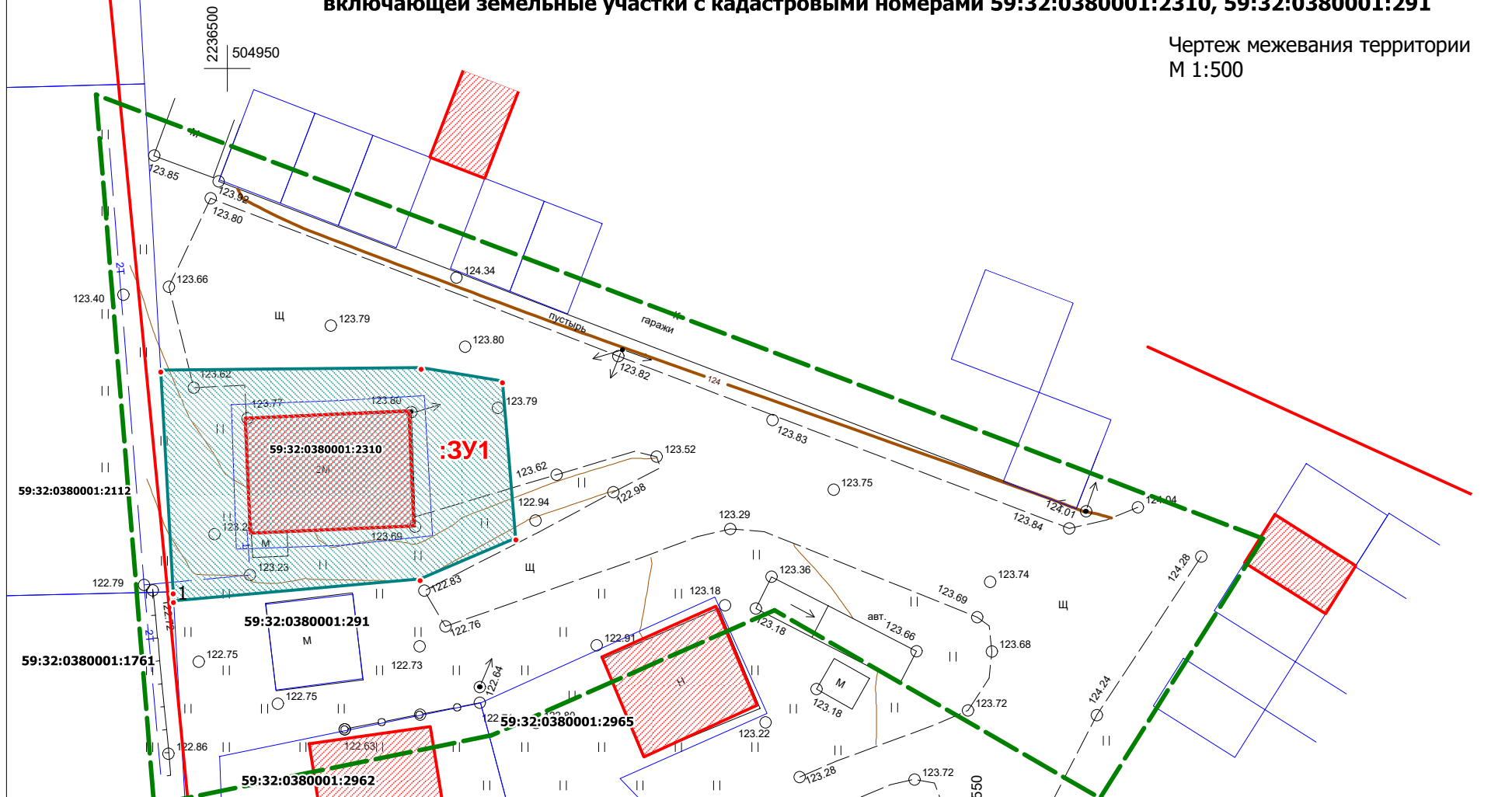
Перечень координат характерных точек границы территории проектирования

Таблица 2

№	X	Y
1	2	3
1	504919.33	2236567.53
2	504902.39	2236556.91
3	504914.65	2236535.67
4	504906.50	2236517.22
5	504901.97	2236495.23
6	504948.29	2236491.45
1	504919.33	2236567.53





Проект межевания части территории п. Горный Пермского муниципального округа Пермского края,
включающей земельные участки с кадастровыми номерами 59:32:0380001:2310, 59:32:0380001:291

Чертеж межевания территории
М 1:500





Условные обозначения

Границы

-  Границы территории, в отношении которой осуществляется подготовка проекта межевания территории
-  Границы земельных участков по сведениям ЕГРН
-  Границы линейных объектов капитального строительства по сведениям ЕГРН
-  Границы объектов капитального строительства по сведениям ЕГРН

Мероприятия по межеванию территории

-  Границы образуемых земельных участков
-  Характерная точка границ образуемых земельных участков

Приложение 1
Каталоги координат образуемых земельных участков

Каталог координат земельного участка :ЗУ1

Система координат МСК 59

№	X	Y
1	2	3
1	504915.84	2236496.46
2	504930.32	2236495.65
3	504930.49	2236512.63
4	504929.62	2236517.94
5	504919.36	2236518.81
6	504916.70	2236512.57
7	504915.27	2236496.49
8	504915.84	2236496.46
1	504915.84	2236496.46



614530, Пермский край, Пермский район,
с.Фролы, ул.Весенняя, 8, офис 4
Тел. (342) 299-83-15, 2911-945
ИНН 1065948023460,
ИНН 5948031136

**Проект межевания части территории п. Горный
Пермского муниципального округа Пермского края,
включающей земельные участки с кадастровыми номерами
59:32:0380001:2310, 59:32:0380001:291**

**ПРОЕКТ МЕЖЕВАНИЯ ТЕРРИТОРИИ
Материалы по обоснованию**

ШИФР 12/2024-ПМТ

Пермь 2024

Состав проекта

№ п/п	Наименование
Основная часть	
1	Текстовая часть
2	Чертеж межевания территории. М 1:500
Материалы по обоснованию	
1	Текстовая часть
2	Чертеж материалов по обоснованию проекта межевания территории. М 1:500

Содержание

Раздел III «Чертеж материалов по обоснованию проекта межевания территории»	4
1. Анализ положений Правил землепользования и застройки	7
2. Перечень границ зон с особыми условиями использования территории и режим их использования	15
3. Перечень существующих земельных участков	16

Раздел III «Чертеж материалов по обоснованию проекта межевания территории»

Проект межевания части территории п. Горный Пермского муниципального округа Пермского края, включающей земельные участки с кадастровыми номерами 59:32:0380001:2310, 59:32:0380001:291

Чертеж материалов по обоснованию проекта межевания территории
М 1:500



Условные обозначения

- Границы**
- Границы территории, в отношении которой осуществляется подготовка проекта межевания территории
 - Границы земельных участков по сведениям ЕГРН
 - Границы линейных объектов капитального строительства по сведениям ЕГРН
 - Границы объектов капитального строительства по сведениям ЕГРН
- Границы зон с особыми условиями использования территорий**
- Охранные зоны инженерных коммуникаций по сведениям ЕГРН

Примечание: территория проектирования полностью расположена в границах приаэродромной территории аэродрома аэропорта Большое Савино

Введение

Проект межевания территории подготовлен на основании распоряжения начальника управления архитектуры и градостроительства администрации Пермского муниципального округа Пермского края от 20 августа 2024 г. № СЭД-2024-299-12-12-01Р-94 «О разработке проекта межевания части территории п. Горный Пермского муниципального округа Пермского края, включающей земельные участки с кадастровыми номерами 59:32:0380001:2310, 59:32:0380001:291».

Целью проекта межевания территории, в соответствии с частью 2 статьи 43 Градостроительного кодекса Российской Федерации является определения местоположения границ образуемых земельных участков.

Определение местоположения границ образуемых земельных участков выполнено с учетом требований ст. 11.9, п. 2 ч. 1 ст. 39.28 Земельного кодекса Российской Федерации.

Территория проектирования расположена на территории Пермского муниципального округа в п. Горный.

Общая площадь проектирования 1893 кв.м.

При разработке документации по межеванию территории учтены:

Генеральный план Двуреченского сельского поселения, утвержденный Решением Совета депутатов Двуреченского сельского поселения Пермского муниципального района Пермского края «Об утверждении Генерального плана комплексного развития территории «Двуреченское сельское поселение» от 30 апреля 2013 г. № 329 (в ред. решения Земского Собрания Пермского муниципального района Пермского края от 26 ноября 2020 г. № 89) (далее – Генеральный план);

Правила землепользования и застройки территории Двуреченского сельского поселения, утвержденные Решением Совета депутатов Двуреченского сельского поселения Пермского муниципального района Пермского края от 09.04.2013 № 325 «Об утверждении правил землепользования и застройки территории Двуреченского сельского поселения» (в редакции Решения Земского Собрания Пермского муниципального района от 27 октября 2016 г. № 169, от 26 января 2017 г. № 191, от 30 мая 2019 г. № 398, от 16 апреля 2020 г. № 40, от 29 апреля 2021 г. № 131, от 24 марта 2022 г. № СЭД-2022-299-01-01-05.С-166, от 19 августа 2022 г. № СЭД-2022-299-01-01-05.С-486, от 10 ноября 2022 г. № СЭД-2022-299-01-01-05.С-651, от 13 апреля 2023 г. № СЭД-2023-299-01-01-05.С-235) (далее – Правила землепользования и застройки)).

При разработке документации по межеванию территории использовались

-Градостроительный кодекс Российской Федерации;

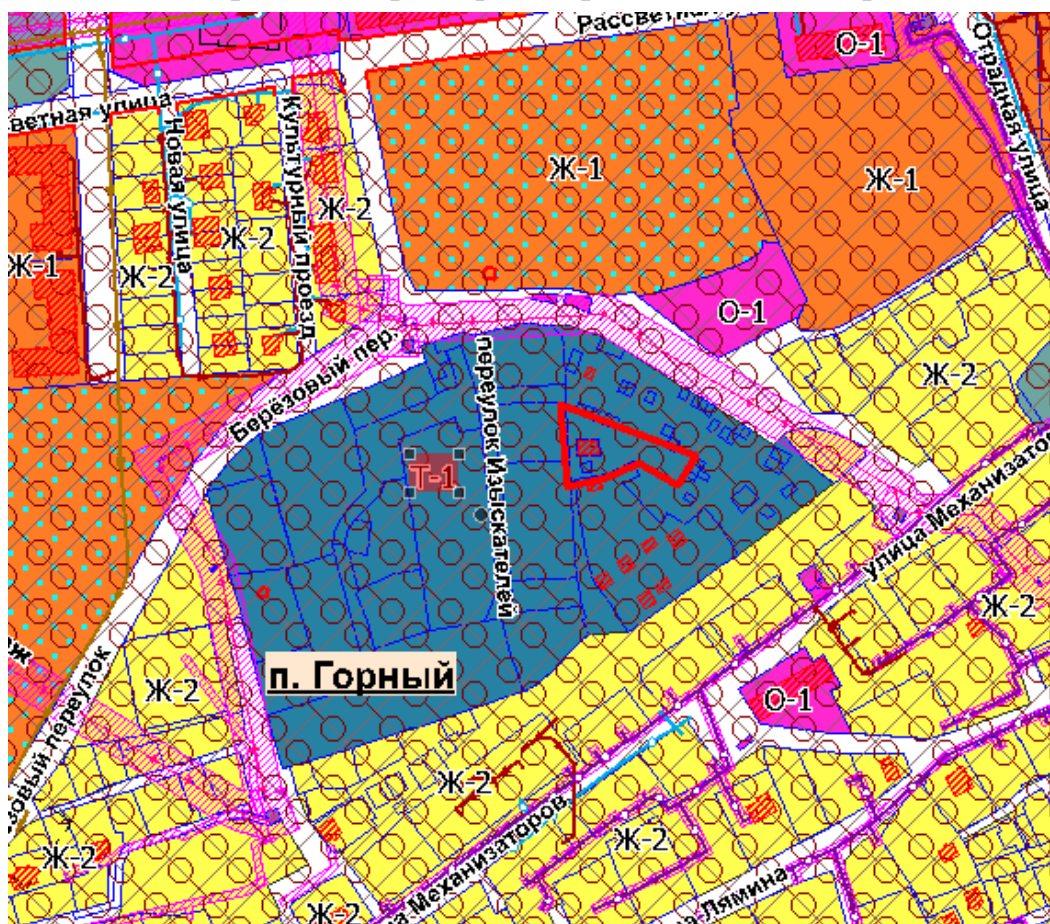
- Земельный кодекс Российской Федерации;
- Постановление Правительства Российской Федерации от 24 февраля 2009 года № 160 «О порядке установления охранных зон объектов электросетевого хозяйства и особых условий использования земельных участков, расположенных в границах таких зон»;
- Постановление Правительства Российской Федерации от 11 марта 2010 г. № 138 «Об утверждении Федеральных правил использования воздушного пространства Российской Федерации»
- Приказ МЧС России от 24 апреля 2013 г. № 288 «Об утверждении свода правил СП 4.13130 «Системы противопожарной защиты. Ограничение распространения пожара на объектах защиты. Требования к объемно-планировочным и конструктивным решениям» (вместе с «СП 4.13130.2013. Свод правил. Системы противопожарной защиты. Ограничение распространения пожара на объектах защиты. Требования к объемно-планировочным и конструктивным решениям»)

1. Анализ положений Правил землепользования и застройки

В соответствии с картой «Карта градостроительного зонирования п. Ферма, п. Горный» территория проектирования расположена в территориальной зоне:

- зона объектов транспортной инфраструктуры (Т-1).

Выкопировка с карты градостроительного зонирования



Градостроительные регламенты, установленные для зоны: Т-1 ЗОНА ОБЪЕКТОВ ТРАНСПОРТНОЙ ИНФРАСТРУКТУРЫ

1. Виды разрешенного использования земельных участков и объектов капитального строительства

Виды разрешенного использования земельного участка, установленные классификатором		Описание видов разрешенного использования земельных участков и объектов капитального строительства, в т. ч. вспомогательные виды разрешенного использования
Кодовое обозначение	Наименование	
Основные виды разрешенного использования		
2.7.1	Хранение автотранспорта	Размещение отдельно стоящих и пристроенных гаражей, в том числе подземных, предназначенных для хранения автотранспорта, в том числе с разделением на машино-места, за исключением гаражей, размещение которых предусмотрено содержанием видов разрешенного использования с кодами 2.7.2, 4.9
3.1	Коммунальное обслуживание	Размещение зданий и сооружений в целях обеспечения физических и юридических лиц коммунальными услугами. Содержание данного вида разрешенного использования включает в себя содержание видов разрешенного использования с кодами 3.1.1 - 3.1.2
3.1.1	Предоставление коммунальных услуг	Размещение зданий и сооружений, обеспечивающих поставку воды, тепла, электричества, газа, отвод канализационных стоков, очистку и уборку объектов недвижимости (котельных, водозаборов, очистных сооружений, насосных станций, водопроводов, линий электропередач, трансформаторных подстанций, газопроводов, линий связи, телефонных станций, канализаций, стоянок, гаражей и мастерских для обслуживания уборочной и аварийной техники, сооружений, необходимых для сбора и плавки снега)
3.1.2	Административные здания организаций, обеспечивающих предоставление коммунальных услуг	Размещение зданий, предназначенных для приема физических и юридических лиц в связи с предоставлением им коммунальных услуг
3.9	Обеспечение научной деятельности	Размещение зданий и сооружений для обеспечения научной деятельности. Содержание данного вида разрешенного использования включает в себя содержание видов разрешенного использования с кодами 3.9.1 - 3.9.3
3.9.1	Обеспечение деятельности в области гидрометеорологии и смежных с ней областях	Размещение объектов капитального строительства, предназначенных для наблюдений за физическими и химическими процессами, происходящими в окружающей среде, определения ее гидрометеорологических, агрометеорологических и гелиогеофизических характеристик, уровня

Виды разрешенного использования земельного участка, классификатором		Описание видов разрешенного использования земельных участков и объектов капитального строительства, в т. ч. вспомогательные виды разрешенного использования
Кодовое обозначение	Наименование	
		загрязнения атмосферного воздуха, почв, водных объектов, в том числе по гидробиологическим показателям, и околоземного - космического пространства, зданий и сооружений, используемых в области гидрометеорологии и смежных с ней областях (доплеровские метеорологические радиолокаторы, гидрологические посты и другие)
3.9.2	Проведение научных исследований	Размещение зданий и сооружений, предназначенных для проведения научных изысканий, исследований и разработок (научно-исследовательские и проектные институты, научные центры, инновационные центры, государственные академии наук, опытно-конструкторские центры, в том числе отраслевые)
3.9.3	Проведение научных испытаний	Размещение зданий и сооружений для проведения изысканий, испытаний опытных промышленных образцов, для размещения организаций, осуществляющих научные изыскания, исследования и разработки, научные и селекционные работы, ведение сельского и лесного хозяйства для получения ценных с научной точки зрения образцов растительного и животного мира
4.6	Общественное питание	Размещение объектов капитального строительства в целях устройства мест общественного питания (рестораны, кафе, столовые, закусочные, бары)
4.9	Служебные гаражи	Размещение постоянных или временных гаражей, стоянок для хранения служебного автотранспорта, используемого в целях осуществления видов деятельности, предусмотренных видами разрешенного использования с кодами 3.0, 4.0, а также для стоянки и хранения транспортных средств общего пользования, в том числе в депо
4.9.1	Объекты дорожного сервиса	Размещение зданий и сооружений дорожного сервиса. Содержание данного вида разрешенного использования включает в себя содержание видов разрешенного использования с кодами 4.9.1.1 - 4.9.1.4
4.9.1.1	Заправка транспортных средств	Размещение автозаправочных станций; размещение магазинов сопутствующей торговли, зданий для организации общественного питания в качестве объектов дорожного сервиса
4.9.1.2	Обеспечение дорожного отдыха	Размещение зданий для предоставления гостиничных услуг в качестве дорожного сервиса (мотелей), а также размещение магазинов сопутствующей торговли, зданий для организации общественного питания в качестве объектов дорожного сервиса
4.9.1.3	Автомобильные мойки	Размещение автомобильных моек, а также размещение магазинов сопутствующей торговли
4.9.1.4	Ремонт автомобилей	Размещение мастерских, предназначенных для ремонта и обслуживания автомобилей, и прочих объектов дорожного сервиса, а также размещение магазинов сопутствующей торговли
6.9	Склады	Размещение сооружений, имеющих назначение по временному хранению, распределению и

Виды разрешенного использования земельного участка, установленные классификатором		Описание видов разрешенного использования земельных участков и объектов капитального строительства, в т. ч. вспомогательные виды разрешенного использования
Кодовое обозначение	Наименование	
		перевалке грузов (за исключением хранения стратегических запасов), не являющихся частями производственных комплексов, на которых был создан груз: промышленные базы, склады, погрузочные терминалы и доки, нефтехранилища и нефтеналивные станции, газовые хранилища и обслуживающие их газоконденсатные и газоперекачивающие станции, элеваторы и продовольственные склады, за исключением железнодорожных перевалочных складов
7.1	Железнодорожный транспорт	Размещение объектов капитального строительства железнодорожного транспорта. Содержание данного вида разрешенного использования включает в себя содержание видов разрешенного использования с кодами 7.1.1 - 7.1.2
7.1.1	Железнодорожные пути	Размещение железнодорожных путей
7.1.2	Обслуживание железнодорожных перевозок	Размещение зданий и сооружений, в том числе железнодорожных вокзалов и станций, а также устройств и объектов, необходимых для эксплуатации, содержания, строительства, реконструкции, ремонта наземных и подземных зданий, сооружений, устройств и других объектов железнодорожного транспорта; размещение погрузочно-разгрузочных площадок, прирельсовых складов (за исключением складов горюче-смазочных материалов и автозаправочных станций любых типов, а также складов, предназначенных для хранения опасных веществ и материалов, не предназначенных непосредственно для обеспечения железнодорожных перевозок) и иных объектов при условии соблюдения требований безопасности движения, установленных федеральными законами
7.2	Автомобильный транспорт	Размещение зданий и сооружений автомобильного транспорта. Содержание данного вида разрешенного использования включает в себя содержание видов разрешенного использования с кодами 7.2.1 - 7.2.3
7.2.1	Размещение автомобильных дорог	Размещение автомобильных дорог за пределами населенных пунктов и технически связанных с ними сооружений, придорожных стоянок (парковок) транспортных средств в границах городских улиц и дорог, за исключением предусмотренных видами разрешенного использования с кодами 2.7.1, 4.9, 7.2.3, а также некапитальных сооружений, предназначенных для охраны транспортных средств; размещение объектов, предназначенных для размещения постов органов внутренних дел, ответственных за безопасность дорожного движения
7.2.2	Обслуживание перевозок пассажиров	Размещение зданий и сооружений, предназначенных для обслуживания пассажиров, за исключением объектов капитального строительства, размещение которых предусмотрено содержанием вида разрешенного использования с кодом 7.6
7.2.3	Стоянки транспорта общего	Размещение стоянок транспортных средств, осуществляющих перевозки людей по установленному

Виды разрешенного использования земельного участка, установленные классификатором		Описание видов разрешенного использования земельных участков и объектов капитального строительства, в т. ч. вспомогательные виды разрешенного использования
Кодовое обозначение	Наименование	
	пользования	маршруту
7.3	Водный транспорт	Размещение искусственно созданных для судоходства внутренних водных путей, размещение объектов капитального строительства внутренних водных путей, размещение объектов капитального строительства морских портов, размещение объектов капитального строительства, в том числе морских и речных портов, причалов, пристаней, гидротехнических сооружений, навигационного оборудования и других объектов, необходимых для обеспечения судоходства и водных перевозок, заправки водного транспорта
7.4	Воздушный транспорт	Размещение аэродромов, вертолетных площадок (вертодромов), обустройство мест для приводнения и причаливания гидросамолетов, размещение радиотехнического обеспечения полетов и прочих объектов, необходимых для взлета и приземления (приводнения) воздушных судов, размещение аэропортов (аэровокзалов) и иных объектов, необходимых для посадки и высадки пассажиров и их сопутствующего обслуживания и обеспечения их безопасности, а также размещение объектов, необходимых для погрузки, разгрузки и хранения грузов, перемещаемых воздушным путем; размещение объектов, предназначенных для технического обслуживания и ремонта воздушных судов
12.0	Земельные участки (территории) общего пользования	Земельные участки общего пользования. Содержание данного вида разрешенного использования включает в себя содержание видов разрешенного использования с кодами 12.0.1 - 12.0.2
12.0.2	Благоустройство территории	Размещение декоративных, технических, планировочных, конструктивных устройств, элементов озеленения, различных видов оборудования и оформления, малых архитектурных форм, некапитальных нестационарных строений и сооружений, информационных щитов и указателей, применяемых как составные части благоустройства территории, общественных туалетов
Условно разрешенные виды использования		
2.1	Для индивидуального жилищного строительства	Размещение жилого дома (отдельно стоящего здания количеством надземных этажей не более чем три, высотой не более двадцати метров, которое состоит из комнат и помещений вспомогательного использования, предназначенных для удовлетворения гражданами бытовых и иных нужд, связанных с их проживанием в таком здании, не предназначенного для раздела на самостоятельные объекты недвижимости); выращивание сельскохозяйственных культур; размещение гаражей для собственных нужд и хозяйственных построек

Виды разрешенного использования земельного участка, установленные классификатором		Описание видов разрешенного использования земельных участков и объектов капитального строительства, в т. ч. вспомогательные виды разрешенного использования
Кодовое обозначение	Наименование	
2.1.1	Малоэтажная многоквартирная жилая застройка	Размещение малоэтажных многоквартирных домов (многоквартирные дома высотой до 4 этажей, включая мансардный); обустройство спортивных и детских площадок, площадок для отдыха; размещение объектов обслуживания жилой застройки во встроенных, пристроенных и встроенно-пристроенных помещениях малоэтажного многоквартирного дома, если общая площадь таких помещений в малоэтажном многоквартирном доме не составляет более 15% общей площади помещений дома
2.2	Для ведения личного подсобного хозяйства (приусадебный земельный участок)	Размещение жилого дома, указанного в описании вида разрешенного использования с кодом 2.1; производство сельскохозяйственной продукции; размещение гаража и иных вспомогательных сооружений; содержание сельскохозяйственных животных
4.4	Магазины	Размещение объектов капитального строительства, предназначенных для продажи товаров, торговая площадь которых составляет до 5000 кв. м
6.6	Строительная промышленность	Размещение объектов капитального строительства, предназначенных для производства: строительных материалов (кирпичей, пиломатериалов, цемента, крепежных материалов), бытового и строительного газового и сантехнического оборудования, лифтов и подъемников, столярной продукции, сборных домов или их частей и тому подобной продукции
6.8	Связь	Размещение объектов связи, радиовещания, телевидения, включая воздушные радиорелейные, надземные и подземные кабельные линии связи, линии радиофикации, антенные поля, усилительные пункты на кабельных линиях связи, инфраструктуру спутниковой связи и телерадиовещания, за исключением объектов связи, размещение которых предусмотрено содержанием видов разрешенного использования с кодами 3.1.1, 3.2.3
8.3	Обеспечение внутреннего правопорядка	Размещение объектов капитального строительства, необходимых для подготовки и поддержания в готовности органов внутренних дел, Росгвардии и спасательных служб, в которых существует военизированная служба; размещение объектов гражданской обороны, за исключением объектов гражданской обороны, являющихся частями производственных зданий
12.0.1	Улично-дорожная сеть	Размещение объектов улично-дорожной сети: автомобильных дорог, трамвайных путей и пешеходных тротуаров в границах населенных пунктов, пешеходных переходов, бульваров, площадей, проездов, велодорожек и объектов велотранспортной и инженерной инфраструктуры; размещение придорожных стоянок (парковок) транспортных средств в границах городских улиц и дорог, за

Виды разрешенного использования земельного участка, классификатором	использования установленные	Описание видов разрешенного использования земельных участков и объектов капитального строительства, в т. ч. вспомогательные виды разрешенного использования
Кодовое обозначение	Наименование	
		исключением предусмотренных видами разрешенного использования с кодами 2.7.1, 4.9, 7.2.3, а также некапитальных сооружений, предназначенных для охраны транспортных средств

2. Предельные размеры земельных участков и предельные параметры разрешенного строительства, реконструкции объектов капитального строительства

п/п	Код вида использования	Наименование параметра	Значение параметра	Единица измерения
Предельные размеры земельных участков и предельные параметры разрешенного строительства, реконструкции объектов капитального строительства, установленные в соответствии со статьей 38 Градостроительного кодекса Российской Федерации				
		Максимальная площадь земельного участка:	не подлежит установлению	
		Минимальная площадь земельного участка:	не подлежит установлению	кв.м
		Предельное количество этажей: за исключением видов использования: 3.9.1 Обеспечение деятельности в области гидрометеорологии и смежных с ней областях 4.6 Общественное питание 4.4 Магазины	не подлежит установлению 3 3 3	этаж
		Предельная высота зданий, строений, сооружений: за исключением видов использования: 3.9.1 Обеспечение деятельности в области гидрометеорологии и смежных с ней областях 4.6 Общественное питание 4.4 Магазины	не подлежит установлению 12 12 12	м
		Минимальные отступы от границ земельных участков в целях определения мест допустимого размещения зданий, строений, сооружений, за пределами которых запрещено строительство зданий, строений, сооружений за исключением видов использования:	не подлежит установлению	м
		Максимальный процент застройки в границах земельного участка, определяемый как отношение суммарной площади земельного участка, которая		

п/п	Код вида использования	Наименование параметра	Значение параметра	Единица измерения
		<p>может быть застроена, ко всей площади земельного участка:</p> <p>3.9.1 Обеспечение деятельности в области гидрометеорологии и смежных с ней областях</p> <p>4.6 Общественное питание</p> <p>4.4 Магазины</p>	<p>не подлежит установлению</p> <p>50</p> <p>50</p> <p>50</p>	<p></p> <p>%</p>

2. Перечень границ зон с особыми условиями использования территории и режим их использования

В границах территории проектирования определены следующие виды зон с особыми условиями использования территорий:

- охранные зоны инженерных коммуникаций;
- приаэродромная территория.

К охранным зонам инженерных коммуникаций относятся:

- охранные зоны объектов электроснабжения.

Охранные зоны инженерных коммуникаций учтены в едином государственном реестре недвижимости и указаны в таблице 1.

Таблица 1

№	Наименование объекта	Учетный номер
1	Охранная зона ВЛ-0,4 кВ Гаражи от ТП-6245 оп.№3-6	59:32-6.5827
2	Охранная зона ВЛ 0.4 кВ от ТП 6245, ВЛ 0.4 кВ от ТП 6201, ВЛ 0.4 кВ от КТП 6259	59:32-6.488

Охранные зоны объектов электроснабжения

Охранные зоны линий электропередачи и режим использования территорий, расположенных в таких зонах, устанавливаются в соответствии с постановлением Правительства Российской Федерации от 24 февраля 2009 г. № 160 «О порядке установления охранных зон объектов электросетевого хозяйства и особых условий использования земельных участков, расположенных в границах таких зон».

Приаэродромная территория

Территория проектирования полностью расположена в границах приаэродромной территории аэродрома аэропорта Большое Савино, учтенной в едином государственном реестре недвижимости с реестровым номером 59:32-6.553.

Режим использования территорий, расположенных в границах приаэродромной территории определяется постановлением Правительства Российской Федерации от 11 марта 2010 № 138 «Об утверждении Федеральных правил использования воздушного пространства Российской Федерации».

В границах проектирования публичные сервитуты отсутствуют.

Объекты культурного наследия отсутствуют.

Особо охраняемые природные территории местного, регионального и федерального значения отсутствуют.

3. Перечень существующих земельных участков

№	Кадастровый номер	Адрес земельного участка (местоположение)	Землепользовате ль (правообладател ь)	Вид разрешенного использования	Категория земель	Площадь по документам, кв. м
1	59:32:0380001:2310	Российская Федерация, Пермский край, муниципальный округ Пермский, поселок Горный, территория гск ГТ Горновский 1, з/у 35	частная собственность	Авторемонтные предприятия и мастерские, станции технического обслуживания автомобилей (при условии размещения объектов с соблюдением санитарно- защитной зоны)	Земли населенных пунктов	119



АДМИНИСТРАЦИЯ ПЕРМСКОГО МУНИЦИПАЛЬНОГО ОКРУГА
ПЕРМСКОГО КРАЯ
НАЧАЛЬНИК УПРАВЛЕНИЯ АРХИТЕКТУРЫ И ГРАДОСТРОИТЕЛЬСТВА

РАСПОРЯЖЕНИЕ

20.08.2024

№ СЭД-2024-299-12-12-01Р-94

**О разработке проекта межевания
части территории п. Горный
Пермского муниципального округа
Пермского края, включающей
земельные участки с кадастровыми
номерами 59:32:0380001:2310,
59:32:0380001:291**

В соответствии со статьями 45, 46 Градостроительного кодекса Российской Федерации, пунктом 26 части 1 статьи 16 Федерального закона от 06 октября 2003 г. № 131-ФЗ «Об общих принципах организации местного самоуправления в Российской Федерации», пунктом 2 части 6 статьи 40 Устава Пермского муниципального округа Пермского края, пунктом 5.7 раздела 5 Положения об управлении архитектуры и градостроительства администрации Пермского муниципального округа Пермского края, утвержденного распоряжением администрации Пермского муниципального округа Пермского края от 24 января 2023 г. № СЭД-2023-299-01-01-07.С-26, с учетом заявления от Самсоновой Т.В. «О принятии решения о подготовке документации по планировке территории» от 06 августа 2024 г. № 1965:

1. Принять решение о подготовке проекта межевания части территории п. Горный Пермского муниципального округа Пермского края, включающей земельные участки с кадастровыми номерами 59:32:0380001:2310, 59:32:0380001:291, согласно приложению 1 к настоящему распоряжению.
2. Утвердить техническое задание на выполнение инженерно-геодезических изысканий, необходимых для подготовки проекта межевания части территории п. Горный Пермского муниципального округа Пермского края, включающей земельные участки с кадастровыми номерами 59:32:0380001:2310, 59:32:0380001:291, согласно приложению 2 к настоящему распоряжению.
3. Утвердить состав векторных слоев документации по планировке территории, определенных по требованиям технической документации

Региональной системы обеспечения градостроительной деятельности Пермского края, согласно приложению 3 к настоящему распоряжению.

4. Опубликовать настоящее распоряжение в бюллетене муниципального образования «Пермский муниципальный округ» и разместить на официальном сайте Пермского муниципального округа в информационно-телекоммуникационной сети Интернет (www.permokrug.ru).

5. Настоящее распоряжение вступает в силу со дня его официального опубликования.

6. Контроль за исполнением настоящего распоряжения оставляю за собой.

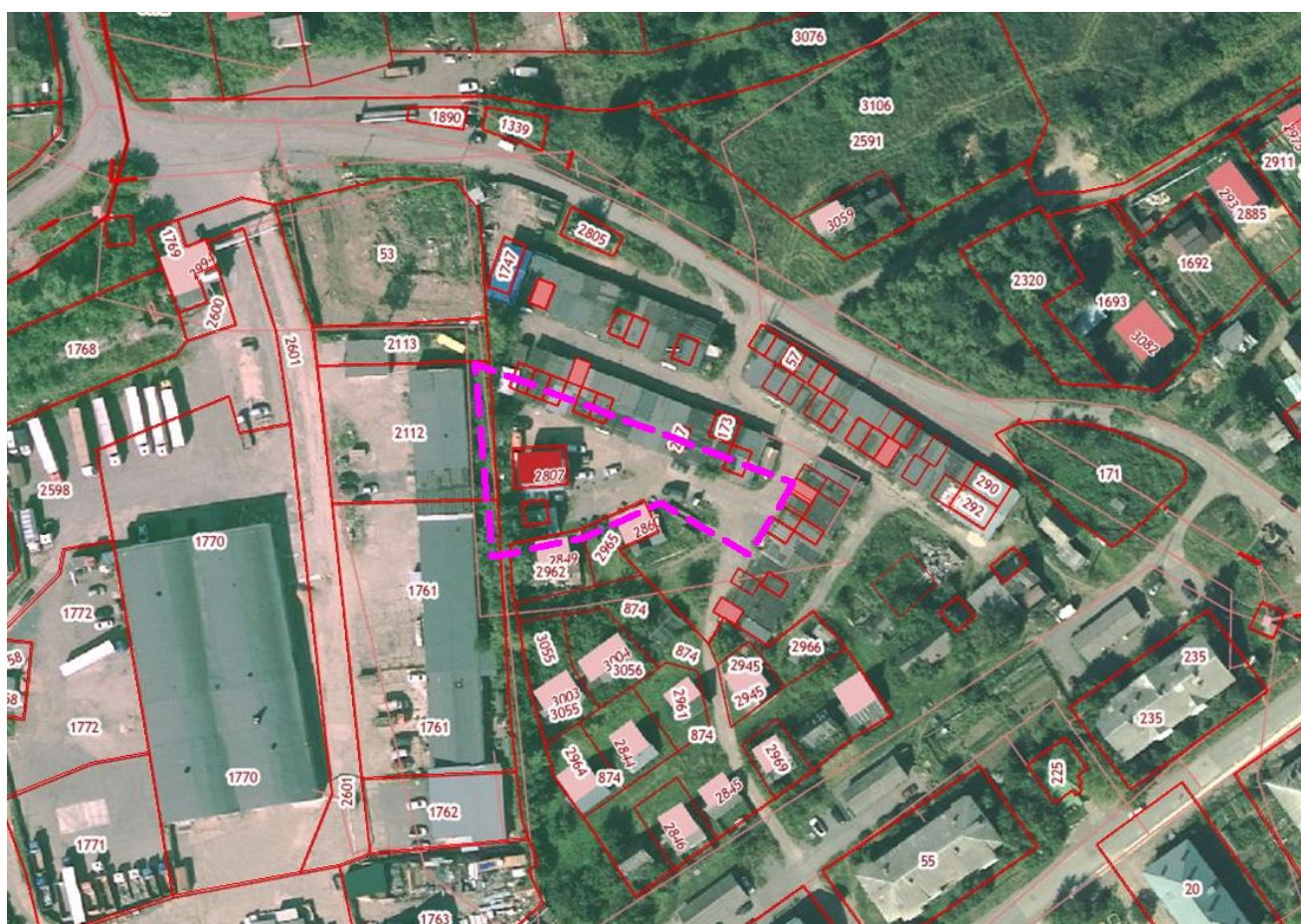


Е.Г. Небогатикова

Приложение 1
к распоряжению управления
архитектуры и градостроительства
администрации Пермского
муниципального округа
Пермского края
от 20.08.2024 № СЭД-2024-299-
12-12-01Р-94

СХЕМА

для разработки проекта межевания части территории п. Горный Пермского
муниципального округа Пермского края, включающей земельные участки с
кадастровыми номерами 59:32:0380001:2310, 59:32:0380001:291



проектируемая территория

Приложение 2
к распоряжению управления
архитектуры и градостроительства
администрации Пермского
муниципального округа
Пермского края
от 20.08.2024 № СЭД-2024-299-
12-12-01Р-94

**Техническое задание на выполнение инженерно-геодезических изысканий,
необходимых для подготовки проекта межевания части территории
п. Горный Пермского муниципального округа Пермского края, включающей
земельные участки с кадастровыми номерами 59:32:0380001:2310,
59:32:0380001:291**

№ п/п	Наименование разделов	Содержание
1	Наименование работ	Выполнение инженерно-геодезических изысканий необходимых для подготовки проекта межевания части территории п. Горный Пермского муниципального округа Пермского края, включающей земельные участки с кадастровыми номерами 59:32:0380001:2310, 59:32:0380001:291
2	Границы и площадь территории проведения инженерных изысканий	Общая площадь –1893 кв.м. (уточнить при выполнении изысканий)
3	Заказчик (полное и сокращенное наименование)	Самсонова Татьяна Викторовна
4	Виды инженерных изысканий и работ	Инженерно – геодезические изыскания. Топографическая съемка выполняется в масштабе 1:1000, ситуационный план в масштабе 1:5000. Топографическая съемка выполняется с занесением данных о границах земельных участков по информации государственного кадастрового учета.
5	Перечень нормативных документов, в соответствии с требованиями которых необходимо выполнять инженерные изыскания	Градостроительный кодекс РФ; Постановление Правительства Российской Федерации от 31 марта 2017 г. № 402 «Об утверждении Правил выполнения инженерных изысканий, необходимых для подготовки документации по планировке территории, перечня видов инженерных изысканий, необходимых для подготовки документации по планировке территории, и о внесении изменений в постановление Правительства Российской Федерации от 19 января 2006 г. № 20»; Постановление Правительства Российской Федерации от 22 апреля 2017 г. № 485 «О составе материалов и результатов инженерных изысканий, подлежащих размещению в информационных системах обеспечения градостроительной деятельности, федеральной государственной информационной системе территориального планирования, государственном фонде материалов и данных инженерных изысканий,

		<p>Едином государственном фонде данных о состоянии окружающей среды, ее загрязнении, а также о форме и порядке их представления»;</p> <p>Приказ Министерства строительства и жилищно-коммунального хозяйства Российской Федерации от 30 декабря 2016 г. № 1033/пр;</p> <p>СП 47.13330.2016 «Свод правил. Инженерные изыскания для строительства. Основные положения.»;</p> <p>СП 11-104-97 «Инженерно-геодезические изыскания для строительства» одобрен Департаментом развития научно-технической политики и проектно-изыскательских работ Госстроя России (письмо от 14 октября 1997 г. № 9-4/116).</p>
6	Цель выполнения инженерных изысканий	Создание топографической основы и получение геодезических данных для подготовки документации по планировке территории
7	Описание объекта для выполнения инженерных изысканий	Часть территории п. Горный Пермского муниципального округа Пермского края, включающей земельные участки с кадастровыми номерами 59:32:0380001:2310, 59:32:0380001:291
8	Требования к содержанию и форме представляемых материалов	<p>Результаты инженерно-геодезических изысканий (далее – ИГДИ) представляются на бумажных и электронных носителях (CD диске).</p> <p>Структура и состав векторных слоев топографической съемки, передаваемых на электронном носителе и их атрибутивный формат AutoCAD (dwg, dxf) и MapInfo TAB определен по требованиям технической документации Региональной системы обеспечения градостроительной деятельности Пермского края - согласно приложению к настоящему техническому заданию. Выполнение работ необходимо вести в соответствии с действующим законодательством в сфере геодезии и картографии.</p> <p>Графические материалы и результаты инженерных изысканий представляются в форме векторной и растровой модели:</p> <p>Информация в растровой модели представляется в формате PDF.</p> <p>Информация в векторной модели представляется в форматах AutoCAD (dwg, dxf) и MapInfo TAB.</p> <p>Информация в текстовой форме представляется в форматах: DOC, DOCX, XLS, XLSX, PDF.</p> <p>Представляемые пространственные данные должны иметь привязку к системе координат МСК – 59.</p> <p>Материалы предоставляются в виде отчета по инженерно-геодезическим изысканиям в напечатанном виде в 2-х экз.</p>